

2022年(令和4年)3月31日

No.
167

会報

さくゆう

Sakuyu

作友会 〒461-0004 愛知県名古屋市東区葵3-19-7 TEL 052-935-2382 FAX 052-935-2390

Contents

工事紹介	2-3	あなたの墜落制止用器具は大丈夫?	12-13
YAHAGI マイスター紹介	4-5	グリーンサイト事務局より	14-15
人材育成支援	6-7	作友会活動のあしあと(2021年10月~2022年3月)	16
THE 神業 一専門工事密着取材一	8-9	編集後記	16
会員企業紹介	10-11		

DPL名港弥富新築工事

現場住所

愛知県弥富市駒野町

工期

2020年11月1日～2022年6月15日
(準備工事：2020年7月1日～10月30日)

工事概要

主要用途：倉庫業を営む倉庫
構造・階数：柱SRC造、梁S造・地上4階
敷地面積：91,709.86㎡
延床面積：20,959.73㎡
最高高さ：29.34m

当現場は縦140m×横400m、延床面積約20万㎡と広大であり、鉄骨建方期間7ヶ月、床コンクリート7ヶ月、特徴的なSRC柱は1,155本など、当社最大規模の建物になります。各々が「プロの技術」という武器を持つ約600人の猛者達が賑わう、愛知県一熱いパワースポットです！



有限会社小林鉄筋
工事部
鉄筋工
野仲啓之

矢作建設の印象を教えてください。

職員さん、他業種さんと大変コミュニケーションが取り易い印象です。人の和が現場を進めていく上でとても重要なので、働きやすい環境だと思います。また、色々な提案に対しても真摯に向き合ってくれる印象です。

現場を良くするために、心掛けていることを教えてください。

昔と同じ工法を続けていくことは、現状維持ではなく退化だと思っています。積極的に新しい技術を身に付け、時代や現場の特性に合った施工を提案できるように心掛けています。

現場付近のおすすめスポットや飲食店などがあれば、ぜひご紹介ください。

麺処 一八
うどん・蕎麦屋さんです。味噌煮込みうどんが美味しいです。埼玉から出張で来てくれた応援の方達も絶賛していました。店員さんの接客も◎です。

この現場でのご所感を教えてください。

とにかく広い！隅々まで見ていると丸一日でも回り切れません。工程表へ細かな作業を落とし込み、施工を進める順序等を共有しています。

現場を良くするために、心掛けていることや完成に向けて特に力を入れて取り組んでいることを教えてください。

延床面積20万㎡の中で、職員27名、作業員600名が従事しており、現場内における安全や品質の重要な伝達事項について、「職長会LINEWORKS」を活用することで所長・職員・職長相互の迅速な情報共有・伝達を行っています。

最後に、協力会社の皆さんへ一言お願いします。

構造物の大型化、高層化に伴い、施工体制強化と技術力向上を目指し、日々取り組んでおりますが、なによりも協力会社の皆様のが不可欠です。大きな目標を達成するため、切磋琢磨しながらより良い建物を構築しましょう！



建築事業本部
施工本部
第三工事部
林博之



20 21 YAHAGI MEISTER

「YAHAGI マイスター」とは矢作建設工業(株)が認めた高い技術力と

リーダーシップを兼ね備えた建設業のプロフェッショナルに与えられる称号です。



株式会社アシスト
菱田 昌孝

株式会社岡本組
富田 浩史

海津建設株式会社
伊藤 隆寛

株式会社協和工務店
洲崎 清次

有限会社小林鉄筋
永瀬 貴広



株式会社シエイライフ
江口 貴弘

株式会社新生
塚原 清司

株式会社創羽
西川 克徳

橋本建設株式会社
木下 宗保

株式会社ハタノ
大平 和博

鉄道近接施工者教育

2020年から始めた鉄道近接施工者教育。会場とZoomを用いたハイブリッド型講習会として、2021年度は10回、616名の参加となりました。



小冊子配布

社内研修・講演で使える話題を小冊子にまとめました。事務局までご連絡くだされば、発送させていただきます。



安全はすべてに
でも、安全にも品質にも
コツコツと積み上げた先に

人材育

優先します。
近道なんてありません。
大きな成果が待っています。

成支援

2022年度オンライン安全塾

前回もご紹介した安全塾。仕事が終わってからの時間帯にもかかわらず、毎回多くの方に参加いただいています。2021年度は11講座を開催。2022年度は、新テーマも加えて、さらにグレードアップした「現場で使える内容」で開催します。



2022年度 開催日程およびテーマ一覧表

開催日	研修テーマ	開催日	研修テーマ
① 4/15	統括安全衛生管理の意義と実践 ～建設現場だから必要なこと～	⑦ 10/14	同種災害の再発防止 ～1ランク上の安全管理～
② 5/13	事故事例から学ぶ重機災害防止 ～バックホウはアブナイ！～	⑧ 11/11	ヒューマンエラー防止 ～ヒューマンエラー防止の最新情報～
③ 6/17	鉄道・幹線道路近接施工の極意 ～甚大な被害を防ぐために～	⑨ 12/9	残土運搬時の交通災害防止 ～リアル「九死に一生スペシャル！」～
④ 7/15	熱中症防止 ～死に至る熱中症から身を守る～	⑩ 1/13	ヒヤリハットから学ぶ災害防止 ～実践！新ヒヤリハットを有効活用～
⑤ 8/19	作業手順認識および遵守の重要性 ～作業手順は安全の王道～	⑪ 2/17	KYKを極める ～リスクの先取りは安全安心の先取り～
⑥ 9/9	足場の倒壊防止 ～足場倒壊による恐怖から身を守るため～	⑫ 3/17	切土工事における事故防止 ～知っているようで知らない地山の話～

※日程およびテーマは変更になる場合があります

職長・安全衛生責任者能力向上教育



建設関係の技能講習・特別教育などは、有効期限のないものが多いです。しかし、技術が発達し、かつ働く人の価値観の多様性が叫ばれる現代では過去の経験値だけでは通用しなくなってきました。職長という重責に担う皆さんの「職長力」を高める講習を開催しました。

現場安全教育講師派遣



工事の無事故無災害実現のため、現場での安全教育、各社の安全大会での講演、Zoomを活用したオンライン教育など、あらゆる教育訓練の機会に、講師を派遣しますのでお声掛けください。

安全管理1000本ノック

安全に関する基本的な法令や社内基準をわかりやすく紹介します。1分30秒ほどのショートムービーで「見やすく、学びやすく、覚えやすく」を基本に配信します。

001

2022.1.2から施行
フルハネス型墜落制止器具の使用

002

フルハネス型と胴ベルト型の墜落制止器具の落下距離の違いについて

003

玉掛ワイヤーの使用前点検について

004

足場の基本的な基準について

005

壁つなぎの社内基準について

土木工事担当

有限会社信澤土木
(土木一式事業)



椎屋仁暁さん (職長 経験20年)

— どんな工事が多いですか？

土木に関することは何でもやりますが、鉄道関連工事が多いです。今までいろいろやってきましたが半分以上が夜間工事ですね。

— 今回の工事(土橋雨水)の現場の印象に残っていることは？

この現場はヤードが広がったのでその点はやりやすかったです。掘削して水が出たり、夜間に急きょH鋼を切断するというのもありましたが、想定内のことだったので特に問題はなかったです。

— 軌道工事と連携する上で難しいことは？

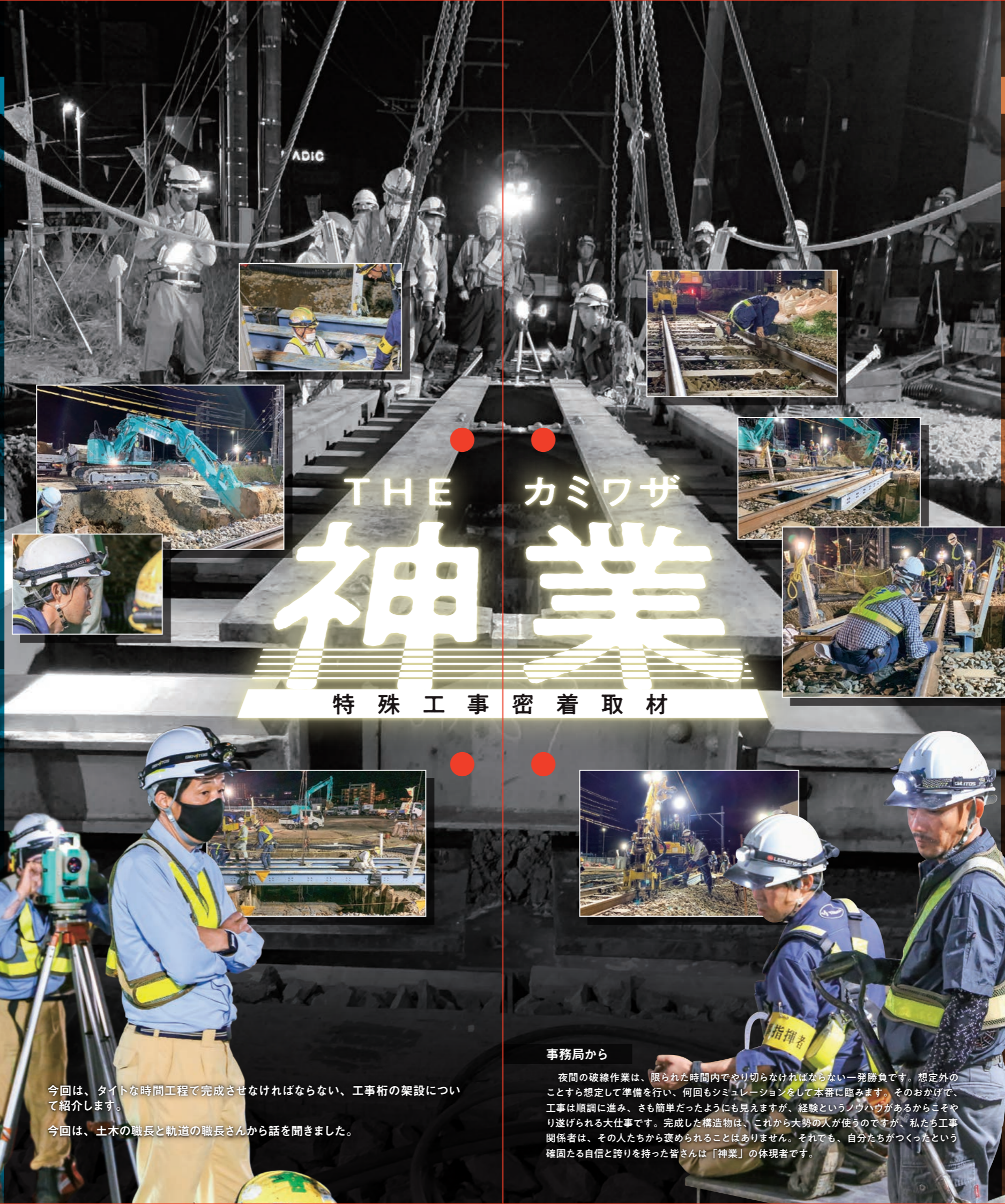
軌道工事と連携というわけでもないですが、限られた時間内でそれぞれの仕事をこなさなければならないので、タイムスケジュールは重視します。少しでも前倒して渡せるようにしています。

— 夜間工事が多いということですが、気を付けている点はなんですか？

決められた時間内に終わるということです。始発電車を遅らせるわけにはいきませんので。駅の構内で仕事するときは、分岐を亘ったり駅施設に接近して作業することもあるので、軌道のルールや養生などに気を配っています。

— この仕事のやりがいはなんですか？

やっぱり「完成」の一言につきますね。僕たちがつくったホームや構造物は、多くのお客さんに利用されています。そんなスゴいものをつくったと思えることがやり甲斐ですね。



THE カミワザ 神業

特殊工事 密着取材

軌道工事担当

有限会社徳丸興業
(軌道工事業)



永田一宜さん (職長 経験15年)

— 破線・復旧作業で心掛けている点は何でしょうか？

後工程の電気業者さんとの時間調整が必要のため、事前の綿密な工程打合せが必要です。初列車を予定通り通すためには、電気業者さんへの引き渡し時刻は厳守ですから。

— 仮桁上での作業で難しいところはどこでしょうか？

仮桁上で軌きょう(レール、橋枕木)を撤去復旧する際は、作業足場も狭いので転落防止にも配慮した設備・装備も必要になります。そのため、いつも以上に安全に配慮しなくてはならないですね。

— この仕事で感動したことややりがいはなんですか？

難しい工事や工期が厳しい工事が完成した際は、やり甲斐と達成感を感じます。工事をしているときは大変ですが、その分感動も大きいですね。

— 今まで経験した工事で、印象に残っている現場はどこですか？また、どんなことが印象に残ってますか？

どの現場も印象に残っていますが、知立仮線工事は特に印象に残っています。まだ継続中の工事ですが、その都度工程や施工方法など難題を持ちかけられ大変苦労しました。線路切り替えが終わり、新しい線路に電車が通るのを確認すると毎回こみ上げるものがあります。

事務局から

夜間の破線作業は、限られた時間内でやり切らなければならない一発勝負です。想定外のことすら想定して準備を行い、何回もシミュレーションをして本番に臨みます。そのおかげで、工事は順調に進み、さも簡単だったように見えますが、経験というノウハウがあるからこそやり遂げられる大仕事です。完成した構造物は、これから大勢の人が使うのですが、私たち工事関係者は、その人たちから褒められることはありません。それでも、自分たちがつくったという確固たる自信と誇りを持った皆さんは「神業」の体現者です。

動画はこちら

<https://youtu.be/re9sBvkZwic>



会員企業 訪問 Report

今回は、陸上でも海上でも活躍されている株式会社高須組さんを紹介いたします。



Pick up!

株式会社 高須組

所在地：西尾市一色町
業種：土木・建築一式工事、
浚渫・港湾工事、
舗装工事
代表者：代表取締役
高須 誠一

会社の理念やモットーを
教えてください。

お客様から喜ばれるように、安全で、
きれいな施工をすることです。

得意な業種や実績は？

土木では型枠などの躯体工事ですね。
名鉄さんの工事では、桜井駅、青山高
架、八橋高架、現在は、知立高架や国道
23号線のバイパス工事などをやっていま
す。そのほかに、地元では、港の浚渫や
築堤の他、水産課からの依頼で漁礁をつ
くる仕事などもやっています。

「海の男」ですね。船も
たくさんあるんですか？

65t吊りの起重機船や揚錨船などがあ
ります。一般土木と海洋土木は同じよう



度船を調達してみんなで魚釣りに行こう
と思っています。

最後にこれから建設業を
目指そうとしている若者
へのメッセージを！

建設業は、「未来を創る仕事」です。
世の中にコロナが広がろうと、どれだけ
AIが発達しようと、建設業はなくなり
ません。インフラや経済を支える建設業
は誇りに思える仕事です。

会社の雰囲気はどうですか？

当社は、みんな和気あいあいとする
アットホームな雰囲気です。22才の若
手もいますが、平均年齢はやや高めです
ね(笑)。社内のコミュニケーションが
いいと仕事を教える際にも効果的で
す。先輩やベテランの社員を見て、自分
もそんな存在になりたいと思ってくれ
ると嬉しいですね。

求人ほどのようにされて
いるのですか？

求人用の動画をYouTubeにアップし
ており、それを見て実際に来てくれた人
もいます。また、ミャンマーやブラジル
など外国人の社員もいます。彼らは、当
社の貴重な戦力です。当社は完全週休二
日制としており、施工管理などで書類業
務がたくさんあるときも事務系の社員が
サポートするなどなるべく残業をしなく
て済むようにしています。

そうした社員さんたちと
のコミュニケーションは？

新型コロナウイルスが蔓延しだして、
食事会などがなかなかできませんが、今

でも違うところがたくさんあります。で
も陸の常識、海の常識を知ること、技
術の向上につながっています。

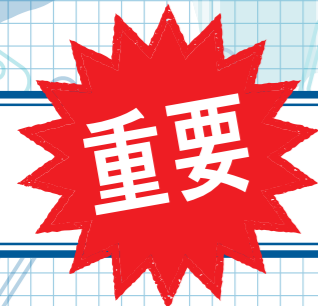
会社のため
自分のため
家族のため



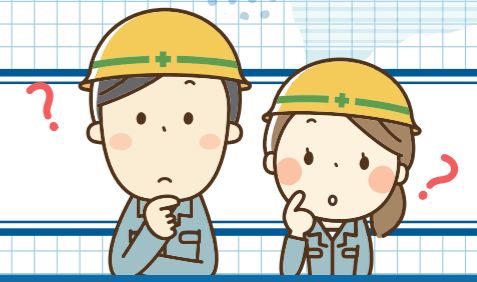
高須組さんは、一般的な工事だけでなく、
海洋土木もやられるとのこと。海の仕事
というとやたら豪快なイメージありますが、
高須社長は「荒くれる海」というよりは、
まるで春の日差しのようにやさしい笑
顔で社員さんと接しておられるようです。
Youtubeでは、そんな社長が力強く語っ
ておられます。ぜひ、一度ご覧ください。
お忙しい中、取材にご協力いただき、
ありがとうございました。

Youtube 動画はこちらから <https://www.youtube.com/watch?v=Z4tu4CQa6vY>





あなたの墜落制止用器具は大丈夫？



法令改正により、旧規格の胴ベルト型安全帯、フルハーネス型の安全帯は、使えません！
(2022年1月2日より)



墜落制止用器具・胴ベルト使い分け基準 新規格品を使用してください。

5m		墜落制止用器具 (2丁掛け+巻取式推奨) (ストラップ式) (ロープ式)	作業・移動する高さが5.0mを超える場合は新規格品の墜落制止用器具(2丁掛け)を着用し使用する。
2m		胴ベルトも使用可 (2丁掛け+巻取式推奨)	2.0m以上~5.0m以下の作業床においては新規格品の胴ベルト(2丁掛け)も使用可。(作業床が上記以下であっても、移動時に足場を利用する等の場合は着用する。)
地面		未装着 OK	終日の作業において、作業床が2.0m未満の場合は未装着 OK

ランヤードには、巻取り式・ストラップ式・ロープ式の3種類が存在します。自由落下を少なくする装置は巻取り式となります。自由落下距離を少なくすることによって、落下時の人体への影響が少なくできるため、新規購入する際は、巻取り式を推奨します。

◎落下距離(ストラップ式)：自由落下距離(2.3m) + ショックアブソーバーの伸び(1.2m) = 伸び(3.5m)

※ストラップを巻取り式に変更することによって、自由落下距離の軽減が可能



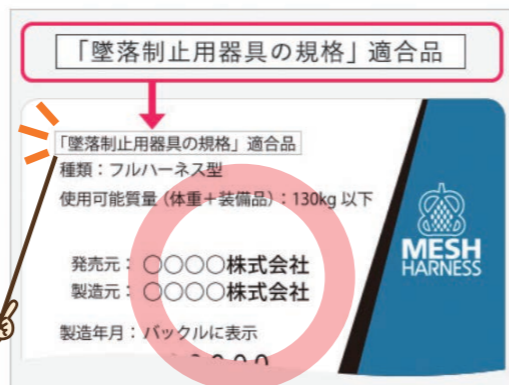
「安全帯」と「墜落制止用器具」の見分け方のポイント

「安全帯」と「墜落制止用器具」の見分けるポイントは製品ラベル。

旧規格品 安全帯ラベル例



新規格品 墜落制止用器具ラベル例



矢作建設の方針

Q どんな作業に必要なの？

A 高さ2m以上で墜落の危険がない作業床(手すりなど)が設けられないところでは、一般的な建設作業では、5mを超える高さになれば、フルハーネス型の墜落制止用器具が必要です。

Q 高所作業車でも必要なの？

A 高所作業車の場合も墜落制止用器具の使用が義務づけられています。高所作業車のバケットは作業床とみなされるので法令上特別教育は必要ありませんが受講を推奨しています。

Q スラブの上や内装工事は？

A 手すりや囲まれたスラブの上で開口部がない場合や部屋うちの内装工事(2m未満)では必要ありません。いろんなケースがあるので、作業所長の指示に従ってください。

Q 高所作業がない場合も装着しなくてはいけないの？

A 高所作業がなければ必要ありません。所長やグループリーダーの指示に従ってください。

Q 5m以下の場合胴ベルトでもいいの？

A 胴ベルトでもいいですが、墜落した際に頭をぶつけないフルハーネス型が望ましいです。ただし、ランヤードの長さがあるので、巻取式を推奨します。いずれにせよなるべく高い位置にフックをかけてください。

Q 旧規格と新規格の違いは？

A 衝撃荷重を軽減するためショックアブソーバーがつけました。ランヤードの長さが2.5mから2m(フルハーネス型)に短縮されました。また、使用可能重量が定められています。着用者の体重およびその装備品の重量の合計に耐えうるものを使用してください。

Q ショックアブソーバーにも規格があるの？

A 第1種ショックアブソーバーは、作業者の腰の高さ以上にフックをかけて作業する場合。第2種ショックアブソーバーは、作業者の足元から上にフックをかけて作業をおこなうことを標準としたものです。



登録操作についてご不明な点はグリーンサイトヘルプデスクへご連絡ください

●グリーンサイトヘルプデスク 0570-020-540

●グリーンサイト担当部署

矢作建設工業株式会社 安全環境部 管理課

担当：津田 080-1605-1095 日高 090-3568-0067

加藤 080-8652-2152

お電話の際は上記携帯電話までお願いいたします。

グリーンサイトの使い方マニュアルに、全体の流れと各項目の操作手順が丁寧に説明されています。是非活用してください。

<https://manual.kensetsu-site.com/gs/flow>

重要 ご通知事項

グリーンサイト登録情報を見直しましょう 企業情報 従業員情報

01 労災保険特別加入の更新 (グリーンサイトに写しを添付し有効期限を入力!)

多くの方が3月末の更新です。手続き完了次第、加入証の写しをグリーンサイト所定の箇所に添付してください。

現場へ入場する一人親方・施工作业する中小事業主については、必ず更新を確認し、作業員名簿に加えてください。

新規入場時に有効期限内であっても、年度をまたいで継続して入場する場合は、更新済であるか確認してください。

4月以降(新年度)に新規入場する作業員について、年度更新の有無(有効期限内であること)を確認してください。

参照

- グリーンサイト掲示板 元請からのお知らせ 2018/12/10 掲載【【通達】無保険一人親方の入場禁止について(再周知)】
- グリーンサイト掲示板 元請からのお知らせ 2021/4/17 掲載「一人親方・中小事業主労災保険特別加入期間更新について」

04 注文書・請書の金額マスキングについて

民間工事に限り、二次以下の契約関係書類等の金額はマスキング可(※)。

※金額をマスキングする場合は、主任技術者要件の確認の為、合計請負金額を下記いずれかから選択して契約書の右上に記入すること。

- 「500万円未満」
- 「500万円以上～3500万円未満」
- 「3500万円以上」

合計請負金額で主任技術者の専任・非専任の区分が変わるので必ず確認のこと。

官庁工事は金額表示が必要でありマスキング不可。

参照

- グリーンサイト掲示板 元請からのお知らせ 2021/10/8 掲載「再下請負通知書のチェックポイント改訂について」

02 最新の健康診断受診日を登録 (下位の受診状況確認必須)

従業員情報の受診日を登録してください。

＜期限切れ従業員の確認!＞

03 適切な社会保険への加入 (下位の加入状況確認必須)

下位協力が会社が適切な社会保険に加入しているか確認してください。

参照

- 国土交通省ホームページ
適切な保険について
<https://www.mlit.go.jp/common/001242518.pdf>
- 適切な保険の確認シート
<https://www.mlit.go.jp/common/001219923.pdf>

05 入場前!! 送り出し教育の実施及び教育日の入力

新規入場者アンケート用紙はQRコード付きで提出※
※現場独自のアンケート様式がある場合は、QRコード無しでかまいません。
労働災害防止の観点から、送り出し教育を必ず実施してください。

参照

- グリーンサイト掲示板 元請からのお知らせ 2021/5/12 掲載「新規入場時のルール～QRコード付き新規入場アンケート持参ほか」

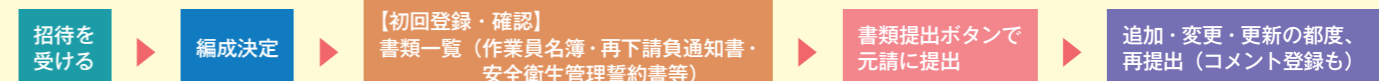
上記1～5の項目に関わらず元請からのお知らせや各プロジェクト掲示板に掲載されている内容は必ずご確認ください!



グリーンサイトは事前提出が必須! 再提出事項はコメントにて内容をお知らせください

提出までの手順(ポイントのみ)

提出手順の前提として、自社及び編成各社の企業情報や作業員名簿に登録する従業員の登録内容を確認してください。



提出書類は事前に目を通して不備なく提出 ※自社作成書類はもとより、下位協力会社作成書類の確認も必要です!

1 招待は企業担当者/企業サブ担当者へ通知されます。必ず実務担当者へ展開してください。

POINT 初回入場までに提出することを逆算して作成開始 元請の招待が遅い場合は現場担当者へ連絡

2 編成を決定する

POINT 多編成で入場日が迫っている時は初回入場分のみで提出可、元請で受領後、編成を追加する

正しく編成

ココをチェック 請負工事の一人親方は自社作業員名簿に加えるのではなく、1つ下の階層に編成する

3 作業員名簿を作成

- ココをチェック ●各作業員へ送り出し教育を実施し、実施日を入力
- 事業主・従業員区分は間違っていないか 従業員であるのに「事業主」となっていないか
- 作業員名簿に外国籍・高齢者・年少者がいる場合は別途所定の就労報告書作成

再下請負通知書を作成

- ココをチェック ●工期や契約日を暫定で入力する際は契約書が届き次第修正 ●恒常的な雇用関係を示す書類
- 資格・実務経験の内容が工事に合致しているか ●登録情報や添付書類は正しいか
- 注文書・請書の金額をマスキングした場合、請負金の金額帯を記入してあるか

安全衛生管理誓約書を作成

ココをチェック 作成忘れに注意! 社印押印をお忘れなく!

4 書類提出ボタンを押しましたか? 【初回提出】

- POINT ●提出時にコメントができます。不備内容は正中などコメントにてお知らせください。
- 初回提出時は編成協力会社の全ての必須提出書類が確定していることが条件です!

5 元請受領後 追加・修正のたびに【再提出】

- ココをチェック ●再提出の際は何を提出するのかコメントにて通知してください。
例: 4月1日入場予定 作業員 以下5名追加登録しました。
例: 3月15日コメント分は正完了しました。
例: 2次〇〇建設編成追加しました。登録作業員の内▲▲は労災保険特別加入証の取寄せ中です。入場前に添付します。
- 元請に書類提出を行うことができるのは一次協力会社のみ。編成下位全体を管理し下位企業から、登録内容の追加・更新がある都度、提出遅れのないように!

おわりに

- 4月1日からグリーンサイト担当部署は「安全環境部 管理課」に変更となります(担当者と連絡先電話番号に変更はありません)。
- さくゆうバックナンバー(グリーンサイトだより)も是非ご覧いただき、標準チェック項目として整備してください。
No.163(2020年3月31日発行)、No.164(2020年9月30日発行)、No.165(2021年3月31日発行)、No.166(2021年9月30日発行)

グリーンサイトにはMCデータプラスから提供されている各種マニュアル、動画が画面右上に常に表示されている【使い方(本のマーク)】からご確認いただけます。新しくご担当になられたとき、久しぶりに操作されるときなど、引き継ぎにも是非ご活用ください。

「困った」を解決!



※「グリーンサイト」は株式会社MCデータプラスの登録商標です。
※本資料の中の「グリーンサイト」のロゴ、画面キャプチャは、株式会社MCデータプラスの許諾を得て掲載しています。

2021年度下半期(10月～3月)

作友会活動の あしあと



● 全国労働衛生週間特別パトロール

10月に作友会員11社と矢作建設役職員延べ41名が22現場のパトロールを実施しました。

● 年末年始労働災害防止強調期間特別パトロール

12月に作友会員10社と矢作建設役職員延べ41名が24現場のパトロールを実施しました。

● 作友会・矢作建設合同安全祈願祭

建築部会は1月7日に犬山成田山、土木部会は1月14日に熱田神宮にて行われ、コロナの影響により人数縮小となりましたが、作友会員幹部延べ10名と矢作建設役職員15名が参加し本年の安全を祈願しました。
※1月24日に予定していた建築の安全祈願祭は中止。

● 職長・安全衛生責任者能力向上教育

1月に職長・安全衛生責任者能力向上教育を実施し、8名が参加しました。

● 鉄道近接施工者教育

11月、1月、2月、3月に開催し、延べ248名が参加しました。

● 建築部会安全パトロール

11月、1月、2月に建築部会員6社と矢作建設職員延べ6名が3現場のパトロールを実施しました。

● 第44、45回建築部会

11月、3月に開催し、矢作建設工業(株)本社には建築部会役員延べ26名と矢作建設役職員延べ24名、オンラインでは建築部会員延べ85名が参加しました。

● 年度末特別パトロール

3月に作友会員10社と矢作建設役職員延べ42名が24現場のパトロールを実施しました。

500人の心を つかんだ瞬間

現場は大型商業施設で朝礼には500人の職人さんが集まります



※48社集合



各社が当日の作業内容を発表するだけで20～30分集中力が続かず下を向く人が目立ちます



そんな時全員が顔を上げた瞬間が



おはようございます！
一人の新人社員が元気な挨拶一つで500人の心を鷲掴みにしました

作画：ひなたゆうべ

編集後記

作友会の皆様、いつもお世話になっております。事務局の大島です。新型コロナウイルスも第6波となり、3回目のワクチン接種・重症化患者減少・濃厚接触者待機期間短縮など、少しずつ収束に向かっていようにも感じる反面、新しい期を迎えるにあたり、第7波、到来の予感に「安心した生活に戻るのはいっただろうか」と考える日もあります。

一方で、この流行により、多くの企業がテレワークを活用し、在宅勤務やオンライン会議などを取り入れることでデメリットだけでなく、さまざまなメリットも享受しました。作友会でも、定期総会や各部会のオンライン開催、電子メールやZoomを活用したりモット打合せ、会報誌制作など対応も変化してきました。

このような状況から、元の状態に100%戻ることはないであろう、ということをご前提に、今後も仕事のスタイルや働き方、コミュニケーションの取り方、さらには生き方も考えていく必要があるのではないかと思います。「当たり前だと思っていたことが当たり前ではない」企業も人も変化していく時代になってきたのかもしれないね。

最後に、ご協力いただきました皆様、お忙しい中お時間をいただきました誠にありがとうございました。

(作友会事務局 大島)

作友会へのご意見・ご要望は、右記メールアドレスまでご連絡ください。 info-sakuyukai@yahoo.co.jp